

## PÁRA-LAMA TRASEIRO

### REMOÇÃO

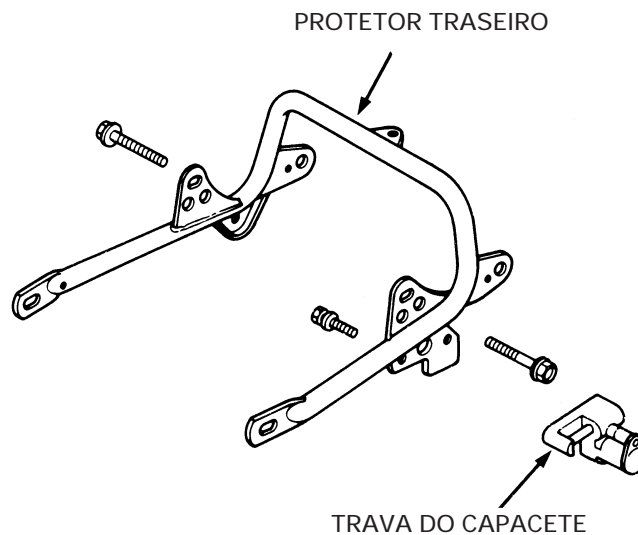
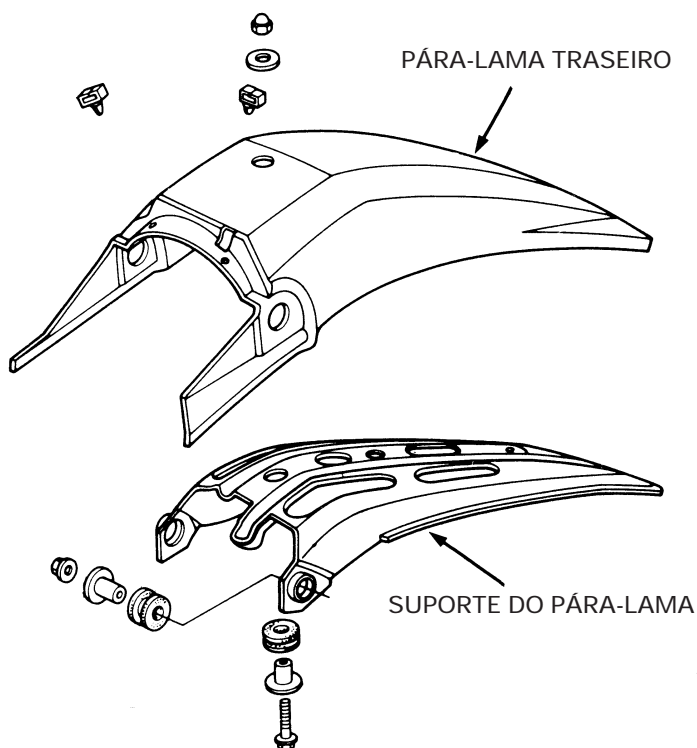
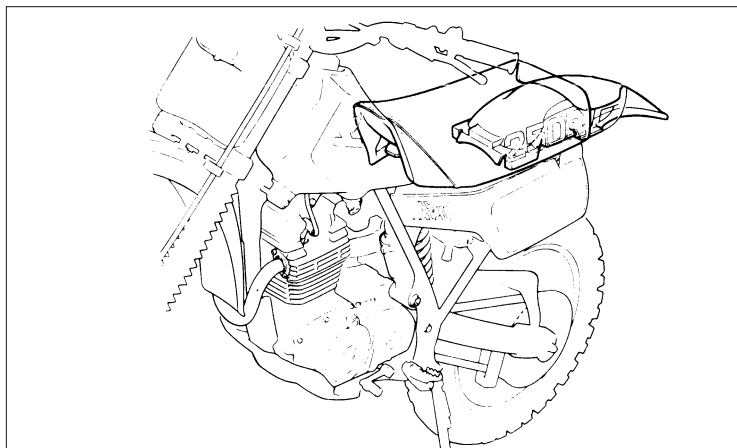
Remova o assento.  
Desconecte a fiação das sinaleiras e lanternas traseiras.  
Remova o pára-lama, o suporte e o protetor traseiro.

### INSTALAÇÃO

Instale o pára-lama na ordem inversa da remoção.

### NOTA

Antes de instalar o assento, verifique se o pára-lama está montado corretamente sobre o suporte.



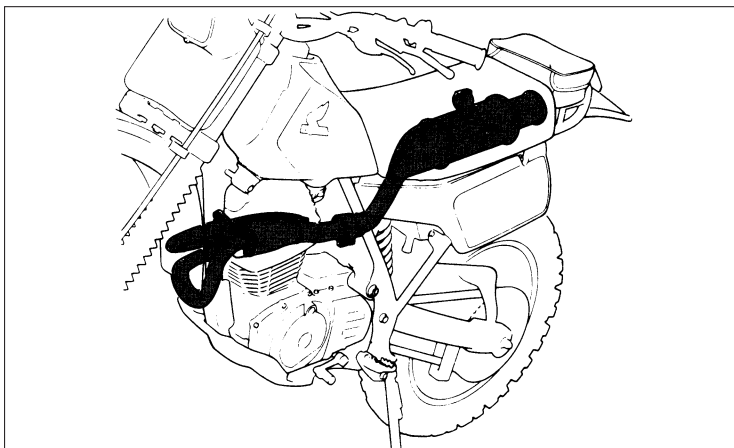
## ESCAPAMENTO

### ATENÇÃO

Não trabalhe com o escapamento enquanto estiver quente.

### REMOÇÃO

Remova o assento e a tampa lateral direita. Afrouxe os parafusos da braçadeira do silencioso. Remova as porcas da junção e retire o tubo do escapamento. Remova os parafusos de fixação do silencioso e retire-o. Verifique se as juntas e guarnições estão gastas ou danificadas. Substitua se necessário.

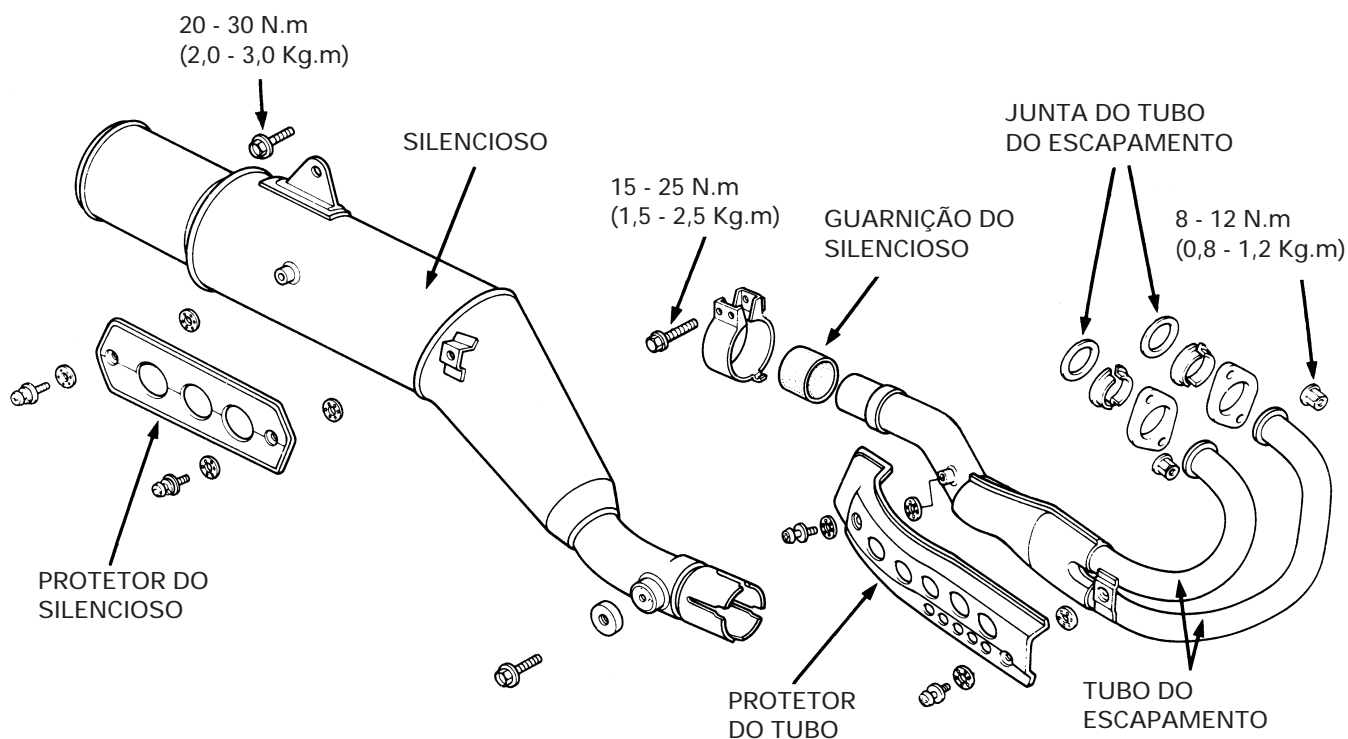


### INSTALAÇÃO

Instale o escapamento na ordem inversa da remoção.

### NOTA

Após a instalação, certifique-se de que não há vazamento de gases do escapamento.



## NOTAS

[illegible]

## COMO USAR ESTE MANUAL

Este manual contém todas as informações necessárias para a manutenção e reparos da **HONDA XL250R**.

Os capítulos de 1 a 3 referem-se à motocicleta em geral enquanto que de 4 a 18 se referem a partes da motocicletas agrupadas de acordo com a localização.

Localize o capítulo que você pretende nesta página e vire para a página 1 desse capítulo.

A maioria dos capítulos começam com o conjunto ou ilustração, informações e diagnose de defeitos para esse capítulo; as páginas seguintes detalham os procedimentos.

Se você não estiver familiarizado com a motocicleta, leia em primeiro lugar o capítulo 19 "CARACTERÍSTICAS TÉCNICAS".

Se você não conseguir localizar qual a origem do defeito, verifique o capítulo 20 "DIAGNOSE DE DEFEITOS" para uma ajuda adicional.

Todas as informações, ilustrações e especificações incluídas nesta publicação são baseadas nas informações mais recentes disponíveis sobre o produto no momento de autorizar a impressão. A Honda Motor do Brasil se reserva o direito de alterar as características do veículo, a qualquer tempo e sem aviso prévio, sem que por isso incorra em obrigações de qualquer espécie. Nenhuma parte desta publicação pode ser reproduzida sem autorização por escrito.

HONDA MOTOR DO BRASIL LTDA.  
Depto. Assistência Técnica

## ÍNDICE

	INFORMAÇÕES GERAIS	1.
	LUBRIFICAÇÃO	2.
	MANUTENÇÃO	3.
MOTOR	SISTEMA DE ALIMENTAÇÃO	4.
	REMOÇÃO / INSTALAÇÃO DO MOTOR	5.
	CABEÇOTE / VÁLVULAS	6.
	CILINDRO / PISTÃO	7.
	EMBREAGEM / BOMBA DE ÓLEO	8.
	ALTERNADOR / SELETOR DE MARCHAS	9.
	CARCAÇA DO MOTOR	10.
	ÁRVORE DE MANIVELAS / BALANCEIRO	11.
	TRANSMISSÃO	12.
CHASSI	SISTEMA DE DIREÇÃO / RODA DIANTEIRA / FREIO / SUSPENSÃO	13.
	RODA TRASEIRA / FREIO/ SUSPENSÃO	14.
	PÁRA-LAMA TRASEIRO / TUBO DE ESCAPAMENTO	15.
SISTEMA ELÉTRICO	BATERIA / SISTEMA DE CARGA	16.
	SISTEMA DE IGNIÇÃO	17.
	INTERRUPTORES / BUZINA / SISTEMA DE ILUMINAÇÃO	18.
	CARACTERÍSTICAS TÉCNICAS	19.
	DIAGNOSE DE DEFEITOS	20.